

Ricatech RC-2405

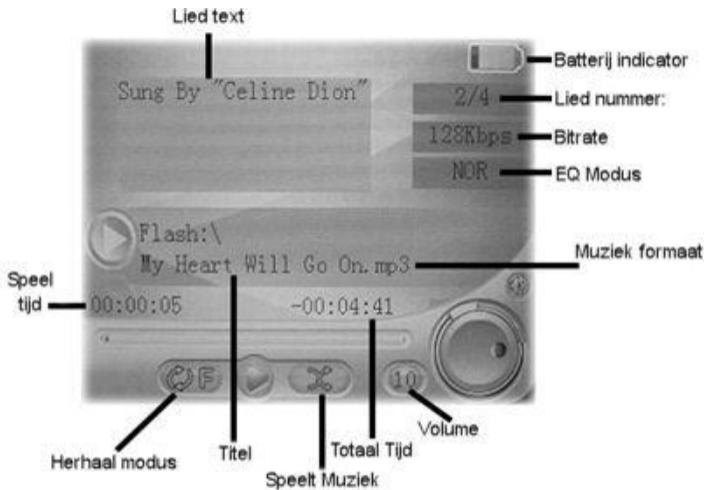


Handleiding


1. Vormgeving en knoppen



1.1 Het beeldscherm



1.2 Batterij meter

‘’ Geeft aan dat de batterij vol is, wanneer de batterij leeg raakt zal het icoon transparant worden



De speler dient aan te staan bij het laden



Zet de speler uit wanneer u deze niet gebruikt

1.3 Hoe de knoppen werken

Knoppen kunnen op 3 manieren ingedrukt worden. Drukken, Vasthouden en indrukken

Drukken: Druk kort op de knop

Vasthouden: Druk de knop in, en houdt deze enkele seconden ingedrukt.

Indrukken: Druk de knop eenmalig in.

2 . Basisfuncties

2.1 Volume Aanpassen

Druk de “Vol+ of Vol-“ knop in om het volume te verhogen of verlagen

2.2 Aanschakelen

Houdt de **Play** knop ingedrukt gedurende 5 seconden, de speler zal nu naar het hoofdmenu gaan..

2.3 Uitschakelen

2.3.1 Houdt de **Play** knop 5 seconden ingedrukt. De speler zal nu uitschakelen.

2.3.2 Als de batterij bijna leeg is zal de speler automatisch uitschakelen om dataverlies te voorkomen.

3 . Play & Stop

In het muziek menu kunt u de **Play** toets indrukken om te spelen of te pauzeren.

Start / Stop recording

In het record menu kunt u de **Play** toets gebruiken om een opname te starten, pauzeren en te hervatten. Gebruik de **Mode** toets om de opname op te slaan.

4. Muziek

Spelen van muziek:

4.1 Sluit de hoofdtelefoon aan op de hoofdtelefoon aansluiting

4.2 Zet de speler aan. Selecteer Music in het hoofdmenu en bevestig met de **Mode** toets

4.3 Muziekbestand selecteren : Druk op de << >> knop om een bestand te selecteren

4.4 Volume aanpassen: druk op de "Vol+, Vol-" knop om het volume te verhogen of verlagen.

4.5 Druk op de **Mode** toets om het A>B herhaal menu te selecteren. Deze functie is speciaal ontworpen voor het herhalen van zinnen of woorden bij een taalcursus.

4.6 Bij het spelen van muziek kunt u op **Mode** drukken om het spelen te onderbreken en een ander muziek stuk te kiezen met de << >> knop.

5 . Video weergave

Deze speler kan AVI bestanden weergeven mits deze geconverteerd zijn met de bijgeleverde conversie software.

5,1; Selecteer het video menu in het hoofdmenu van de speler en druk op de **Mode** toets om te bevestigen met de << >>toets kunt u het weer te geven bestand selecteren. Druk nu op **Play** om het bestand af te spelen.

5.2 Bij het afspelen van video kunt u de volume toetsen gebruiken om het volume te verhogen of verlagen.

5.3 Bestanden wissen:

Wanneer de video gestopt is kunt u bestanden wissen door << in te drukken en >> om bestanden te wissen. Gebruik << >> nogmaals om “Ja” of “Nee” te kiezen en **Mode** om te bevestigen.

6 . FM Radio

Selecteer het Radio menu in het hoofdmenu en druk op **Mode** om uw keuze te bevestigen. Druk nogmaals op de **Mode** toets om het submenu in te gaan. De keuzes zijn als volgt : *Manual >Preset>Memory>Delete* en *Auto*. U kunt 20 voorkeuze zenders opslaan.

6.1 Manual (Handmatig)

Druk op **Mode** om te bevestigen en << >> om de zoeken in stappen van 0.1Mhz.

6.2 Preset (Zoeken van zender naar zender)

Druk op **Mode** om te bevestigen en blader door zenders met << >>.

6.3 Mem (Geheugen)

Druk op **Mode** om te bevestigen en << >> om door uw opgeslagen zenders te bladeren

6.4 Del

Druk op **Mode** en selecteer Del met de << >> toetsen. Gebruik nu de volumetoetsen om een voorkeuzezender te selecteren en druk op **Mode** om te wissen.

6.5 Auto

Druk op **Mode** om te bevestigen en de speler zal automatisch de FM band afzoeken naar kanalen en deze opslaan in het geheugen.

7 . Foto weergave (JPEG)

Deze functie is beschikbaar mits gebruik word gemaakt van foto's in .JPG formaat.

7, 1; Selecteer het foto menu in het hoofdmenu en bevestig met **Mode**.

7, 2: Druk nogmaals op **Mode** en selecteer de te bekijken foto met de volume toetsen.

Druk nogmaals om de foto weer te geven.

7. 3 Foto's wissen: Selecteer het bestand dat u wilt wissen en druk op >> gebruik nogmaals << >> om ja of nee te kiezen en druk op de **Mode** toets om te bevestigen.

8 . Tekstbestanden

Deze speler ondersteunt weergave van tekstbestanden met .TXT formaat (kladblok)

8.1. Selecteer het text menu in het hoofdmenu en bevestig met de **Mode** toets.

8.2. Selecteer het te lezen bestand met de **Mode** toets

8.3. Druk op de volume toetsen om de vorige/ volgende alinea te lezen

8.4 Druk op << >> om de vorige/ volgende bladzijde te lezen

8.5 Bestanden wissen:

Selecteer het bestand dat u wilt wissen en druk op >>. Druk nu op << >> om ja of nee te selecteren en bevestig met de **Mode** toets.

9 . Opnemen.

Opnemen van geluid,

9.1 Selecteer het record menu in het hoofdmenu en bevestig met **Mode**

9.2 Druk op de **Play** toets om de opname te starten en pauzeren, druk op **Mode** om de opname op te slaan in het geheugen.

9.3 Houdt de **Mode** toets 2 seconden ingedrukt om terug te gaan naar het hoofdmenu.

9.4 U kunt nu terug gaan naar het music menu om de opname te beluisteren

10 . Verkenner

Selecteer het explorer menu in het hoofdmenu en druk op **Mode** om te bevestigen. U kunt . Druk op de **Mode** toets om te selecteren welke map u wilt doorbladeren en selecteer de gewenste map met de volume toetsen. Druk op **Mode** om te bevestigen.

Bestanden wissen.

Selecteer het bestand dat u wilt wissen en druk op >>. Druk nu op << >> om ja of nee te selecteren en bevestig met de **Mode** toets.

11 . Spel(optioneel)

Russia blocks

Selecteer het game menu en druk op **Mode** om te bevestigen

*Druk op Play om het spel te starten en gebruik de volume toetsen om links of rechts te gaan.

*Gebruik << om het blok te draaien.

Houdt de **Mode** knop 2 seconden in gedrukt om terug te gaan naar het hoofdmenu.

12 . Instellingen

Selecteer het Settings menu in het hoofdmenu en bevestig met **Mode**

Beschikbare instellingen:

● Music	Kies de herhaalmodus, speelmodus en equalizer inst.
● Radio	Selecteer hier de gewenste FM modus
● Record	Kies hier de opname kwaliteit en het volume
● Display	Kies hier de gewenste beeldscherminstellingen
● System	Kies de gewenste taal en bekijk de firmware details.
● Power Off time	Stel hier de stand-by power-off tijd in.
● Default Set	Zet alle instellingen terug naar fabrieksinstellingen

12.1 Music (Muziek)

Selecteer music en bevestig met de **Mode** toets.

12.1.1 Repeat Mode (Herhaal Modus)

Hier kunt u de herhaal modus naar wens aanpassen. De opties zijn: *Eenmaal, een herhalen map eenmaal, map herhalen, allen eenmaal, allen herhalen* en Intro



(Let op : Bij Intro worden alleen de eerste 10 seconden van een muziekstuk gespeeld!)

12.1.2 Play Mode (Speel Modus)

Gebruik de volume toetsen om “PlayMode” te selecteren en druk op **Mode** om te bevestigen.

U kunt “order/Shuffle” selecteren. *Order- Op volgorde | Shuffle - Willekeurig*
Druk op **Mode** om te bevestigen

12.1.3 EQ Select (Equalizer instellingen)

Selecteer EQ Select en druk op **Mode** om te bevestigen

Keuzes zijn: *Normaal, 3D, Rock, Pop, klassiek, Bass, Jazz en User EQ.*

Druk op **Mode** om te bevestigen

12.1.4 User EQ Set (Gebruiker EQ)

Selecteer User EQ en druk op **Mode** om het geluid naar wens aan te passen. Selecteer Ja/Nee met << >> en bevestig uw keuze.

12.2 Radio

Selecteer Radio en bevestig met de **Mode** toets.

Druk nogmaals op **Mode** om de FM band of Stereo-mono instelling te wijzigen.

Stereo-mono : Bij slechte ontvangst kan het schakelen naar mono storing verminderen

FM Regio : Selecteer hier *Europa, USA, Japan of China*

12.3 Opname

Selecteer Record en bevestig met de **Mode** toets

Hier kunt u de kwaliteit en het volume van de opname instellen

12.3.1 Opname kwaliteit

Selecteer Record en druk op **Mode** om de kwaliteit in te stellen. U kunt kiezen uit High Quality (Hoge kwaliteit) en General Quality (Gemiddelde kwaliteit)

12.3.2 Opname volume

U kunt kiezen uit:+1,+2,+3,+4,+5. druk op **Mode** om te bevestigen.

12.4 Beeldscherm

Selecteer display (beeldscherm) en bevestig met **Mode**.

12.4.1 Blight Time (Verlichtingstijd)

Hier stelt u de tijd in dat het beeldscherm verlicht blijft als er geen knoppen ingedrukt worden.

Selecteer de gewenste tijd, en bevestig met de **Mode** toets.

12.4.2 Lum

Stel hier de helderheid in, en bevestig met **Mode**

12.4.3 Blight Mode (Beeldscherm verlichtings modus)

Selecteer Normal (Normaal) of Powersave (Stroombesparing) en bevestig met **Mode**

12.5 System

Selecteer system (systeem) en bevestig met **Mode**

12.5.1 language (Taal)

Selecteer de gewenste taal en bevestig met de **Mode** toets.

12.5.2 About (Over)

Bekijk hier de software versie en geheugen eigenschappen.

12.5.3 Upgrade

Dit menu wordt gebruikt bij het installeren van een nieuwe firmware.



Het Wissen, aanpassen en installeren van een firmware moet gedaan worden door een geautoriseerd service centrum of persoon. Stroomuitval, slechte bekabeling of een vastlopende computer in het upgrade-proces kan de speler voorgoed beschadigen. Deze schade wordt niet gedekt door de fabrieksgarantie. Het upgraden van firmware is geheel voor eigen risico.

12.6 Power Off time (Automatisch uitschakelen)

Selecteer hier de gewenste tijd voordat de speler automatisch uitschakelt wanneer er geen knoppen ingedrukt worden.

12.7 Default Set (Fabrieksinstellingen terugzetten)

Hiermee worden alle instellingen terug gezet naar standaardwaarden.

13 . AVI convert tool. (Video-Conversie software op CD-ROM)

Om videobestanden goed te kunnen weergeven op de speler moeten de videobestanden eerst geconverteerd worden. Deze conversie past onder andere de beeldverhouding en resolutie aan.

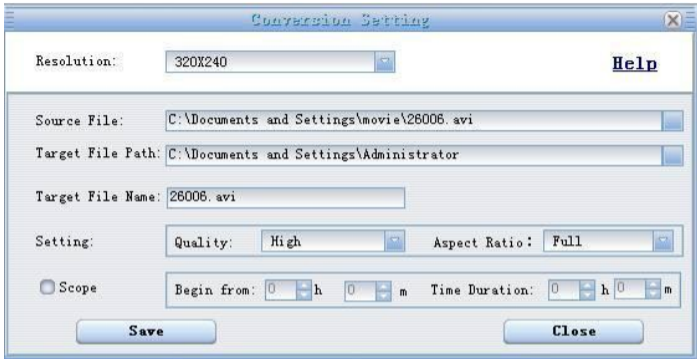


Alleen ongecomprimeerde AVI bestanden kunnen geconverteerd worden met behulp van deze software. Bestanden met **DIVX** of **XVID** compressie kunnen weliswaar geconverteerd worden maar worden niet ondersteund op de speler.

- *Stop de CD-ROM in uw CD-ROM speler en selecteer deze in het menu deze computer.
- *Start nu het bestand **Setup.exe** en de software zal automatisch geïnstalleerd worden.
- *Start na installatie uw systeem opnieuw op en selecteer AVI Convert Tool in het start menu.

Hoewel de standaard instellingen over het algemeen de beste geheugenruimte/beeldkwaliteit verhouding hebben kunt u zelf de instellingen naar wens aanpassen.

Houdt er rekening mee dat vide met een hogere kwaliteit meer geheugenruimte in beslag neemt.



- 1- **Source File** : Selecteer het bronbestand dat u wilt converteren
- 2- **Target file path** : Selecteer de map waar de geconverteerde video opgeslagen word
- 3- **Target file name** : Selecteer hier de gewenste bestandsnaam
- 4- **Setting** : Pas hier indien gewenst de beeldkwaliteit en verhouding aan of geef hier aan welk gedeelte van de video geconverteerd mag worden.
- 5- Klik op "Save" en in het vorige menu op "Start" om de conversie te beginnen

14、 Technische Specificaties

Beeldscherm	2.4" TFT beeldscherm met 262.000 kleuren
Aansluiting naar PC	High Speed USB2.0 (ook compatible met USB1.1)
Geheugen	256MB tot 4GB (afhankelijk van Model)
Size	6.7 X 5.1 X 1.2 CM
Batterij (Ingebouwd)	Maximaal 8 uren voor muziek Maximaal 4 uren voor video
Video Formaat	AVI (Geconverteerd)
Foto Formaat	JPG (jpeg)
Temperatuur	-5 tot 40C
Talen	Engels, Duits, Frans, Nederlands Etc.
Muziek formaten	MP1、MP2、MP3、WMA、WAV
Opname Formaat	WAV



Ricatech BV
Tinstraat 103
2984AN Ridderkerk
The Netherlands

Tel : 0031 (0) 180 446020
Fax : 0031 (0) 180446029
Email : info@ricatech.com

Technische ondersteuning

Bij technische problemen of vragen gelieve eerst contact op te nemen met onze helpdesk.

Support@ricatech.com
0031 (0) 180 446020

