

# **RICATECH**

*Innovative Electronics*

## **Handleiding RC658**



**[HTTP://WWW.RICATECH.COM](http://www.ricatech.com)**

**Lees dit deel eerst**

Het apparaat wordt geleverd met een gedetailleerde handleiding, zodat u de mp3-spler gemakkelijk kunt bedienen. U vindt hier informatie over het product en u leert hoe u het kunt bedienen. Lees de handleiding nauwkeurig door voordat u de mp3-spler in gebruik neemt, zodat u hem correct kunt bedienen.

De fabrikant is niet aansprakelijk voor verlies of beschadiging van individuele gegevens, direct of indirect, ontstaan door de hardware verkeert te gebruiken, door verkeerd onderhoud aan het product, vervangen van de batterij en andere onverwachte gebeurtenissen. Even min is hij aansprakelijk voor andere gevolgschade. Intussen hebben wij geen invloed op het begrip van de gebruiker van de handleiding, Wij kunnen dan ook niet aansprakelijk zijn voor het gebruik van de handleiding, nog voor claims van derden die voortkomen aan het gebruik van dit product.

De informatie in deze handleiding kan worden veranderd zonder voorafgaande kennisgeving!

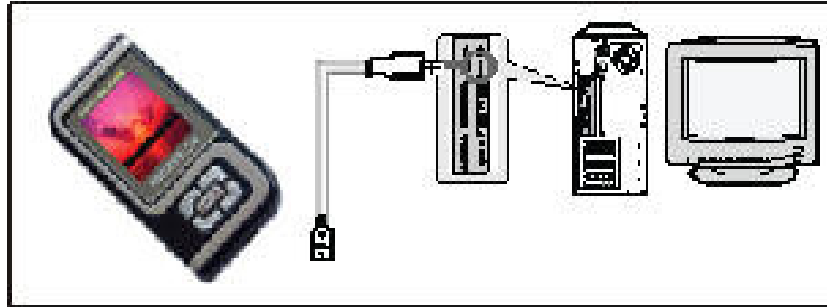
**INDEX:**

	<b>Voorwoord</b>	<b>2</b>
	<b>Index pagina.</b>	<b>3</b>
<b>1:</b>	<b>Het apparaat op de computer aansluiten</b>	<b>4</b>
<b>2:</b>	<b>Muziek afspelen</b>	<b>5</b>
<b>3:</b>	<b>Films / Clips afspelen</b>	<b>7</b>
<b>4:</b>	<b>Voice Recorder</b>	<b>8</b>
<b>5:</b>	<b>Radio Mode</b>	<b>9</b>
<b>6:</b>	<b>Foto weergave</b>	<b>10</b>
<b>7:</b>	<b>Apparaat instellen</b>	<b>11</b>
<b>8:</b>	<b>E-Book</b>	<b>13</b>
<b>9:</b>	<b>Spelletjes</b>	<b>14</b>
<b>10:</b>	<b>Product specificaties</b>	<b>15</b>
<b>11:</b>	<b>Klant ondersteuning</b>	<b>16</b>

## **1. Het apparaat op de computer aansluiten**

**Aansluiten op de computer.**

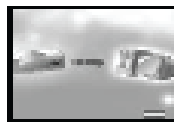
**Sluit de USB-kabel aan op de computer zoals in de onderstaande afbeelding.**



**Is de speler op de computer aangesloten, dan verschijnt het volgende beeld.**



Common Connecting  
USB Mode



Data  
Downloading



Data  
Uploading

## **2. Muziek Afspelen.**

### Muziek afspelen:

- Houd ► ingedrukt om de speller te activeren.
- Druk op **MODE** om naar het hoofdmenu te gaan.
- Druk op ◀▶ om de modus voor het afspelen van muziek te selecteren.
- Druk op **MODE** om naar de modus te gaan.
- Druk op ► om de muziek af te spelen.

### In de afspeelmodus:

- Druk op ◀▶ om het laatste/volgende muziekbestand te selecteren.
- Houd ◀▶ ingedrukt om snel vooruit of achteruit te gaan.
- Druk op ► om het afspelen te pauzeren.
- Druk op **VOL+** / **VOL-** om de geluidsterkte te veranderen.

### Het submenu instellen om muziek af te spelen:

- Druk in de afspeelmodus **MODE** om naar het submenu te gaan.
- Druk op ◀▶ om de menu-optie te selecteren.
- Druk op **MODE** om de optie te bevestigen.
- Druk op ► om naar de afspeelinterface te gaan.

### Menu-opties voor het afspelen van muziek:

- Weer afspelen
- Geluidseffect
- Afspelen
- Herhalen
- Aantal keren herhalen
- Intervallen tussen herhalen
- Sluiten

### Optionele parameters van het afspeelmenu:

- Weer spelen: Afspelen bekijken
- Geluids effect: Natuurlijk, rock en roll, populair, Klassiek, blues, jazz en zware bass
- Afspel Snelheid: Afspeelsnelheid herstellen, hoger of lager
- Herhalen

1. Druk op ◀▶ om de “Herhaalmodus” te selecteren; Druk op Mode om te bevestigen; de A in het pictogram herhalen knippert terwijl er gewacht wordt tot u het startpunt a bevestigd.

2. De B in het pictogram herhalen knippert terwijl gewacht wordt tot u het eindpunt B bevestigd; Druk op **▶▶** om het eindpunt B te bevestigen en de speller spelt de inhoud van punt A tot punt B.
  3. Druk op **▶▶** en de speller komt in de opnamestand om te dicteren of zelf te zingen.
  4. Druk weer op **▶▶** en de speller spelt het deel van punt A tot punt B en komt in de opnamestand om te dicteren of zelf te zingen  
Re-reading times: 1-10 times may be set up
  5. Druk weer op **▶▶** en de speller komt in de normale afspeelmodus.
- Aantal keren herhalen: u kunt 1 á 10 keer kiezen.
  - Herhaal interval: het interval tussen de herhalingen
  - Sluiten: het submenu sluiten

Het submenu instellen om de muziek te stoppen:

1. Druk op **Mode** om in de stop-modus naar het stop-menu te gaan.
2. Druk op **◀◀ ▶▶** om de optie van het submenu te selecteren.
3. Druk op **Mode** om de optie te bevestigen.
4. Druk op **▶||** om terug te gaan naar de afspeelinterface.

Opties van het submenu om muziek te stoppen:

- Inhoud van de hoofdschijf: de bestandsmap kan leeg zijn
- Bestand verwijderen: een enkel bestand of alle bestanden verwijderen
- Weer afspelen: Gemeenschappelijke modus, Enkel weer spelen, inhoud afspelen, inhoud weer spelen, alles weer spelen, willekeurig afspelen
- Sluiten: het submenu afsluiten.

Bewerken van de synchone liedtekst:

1. Open het Kladblok om de synchone liedtekst te bewerken; De indeling is als volgt (Minuten, seconden) liedtekst... (regels veranderen).
2. Sla het bestand na het bewerken op met dezelfde naam als het lied en de extensie “.LRC”.
3. Upload het bestand met de tekst naar de speller; Houd de knop **Mode** in de afspeelmodus ingedrukt en de synchrone tekst verschijnt.

### 3. Films / Clips afspelen

## Films afspelen:

Zie de stappen voor het afspelen van muziek als u AMV –muziek afspeelt.  
Tijdens het afspelen van AMV-muziek, weken alleen de volgende knoppen:



▶|| -knop: stopt het afspelen. Zet de speller uit door deze knop ingedrukt te houden.

Mode-knop: Ga naar het hoofdmenu door deze knop ingedrukt te houden:

◀◀ ▶▶ -knop: Vorige / volgende

1. Houd ▶|| ingedrukt om de speller in te schakelen.
2. Houd **MODE** ingedrukt om naar het hoofdmenu te gaan.
3. Druk op ◀◀ ▶▶ om de opname modus te selecteren.
4. Druk op **MODE** om naar de opname modus te gaan.
5. Druk op ▶|| om de opname te starten.
6. Druk op ▶|| om de opname te pauzeren, druk nogmaals om de opname te hervatten.
7. Houd **MODE** ingedrukt om de opname op te slaan en naar het hoofdmenu te gaan.

Opties van het submenu om de opname te stoppen:

- Interface om de opname te stoppen, Druk op Mode om erheen te gaan.
- Submenu voor opname: Inhoud van de hoofdschijf, de bestandsmap kan leeg zijn.
- Opnametype: Opname van hoge kwaliteit, langdurige opname.
- Sluiten: Het submenu afsluiten

## 4. Stem afspeel Modus.

### Stem afspeel Mode:

1. Houd ►" ingedrukt om de speller in te schakelen.
2. Houd **MODE** ingedrukt om naar het hoofdmenu te gaan.
3. Druk op ◀◀ ▶▶ om de afspeelmodus te selecteren.
4. Druk op **MODE** om naar de afspeelmodus te gaan.
5. Druk op ►" om de opname af te spelen.

### In de afspeelmode:

1. Druk op ◀◀ ▶▶ om vorige / volgende te selecteren.
2. Houd ◀◀ ▶▶ ingedrukt om het geluid met dubbele snelheid of achterstevoren af te spelen.
3. Druk op ►" om het afspelen te pauzeren.
4. Druk op VOL+, VOL- om de geluidssterkte te veranderen.

### Het submenu instellen voor het afspelen van de opname:

1. Druk op **MODE** om tijdens het afspelen van de opname naar het submenu te gaan.
2. Druk op ◀◀ ▶▶ om de optie in het submenu te selecteren.
3. Druk op **MODE** om de optie te bevestigen.
4. Druk op ►" om terug te gaan naar de afspeelinterface.

### Opties van het submenu voor het afspelen van een opname:

- Weer afspelen (Zie de modus voor het afspelen van muziek)
- Afspeelsnelheid (Zie de modus voor het afspelen van muziek)
- Herhaal modus (Zie de modus voor het afspelen van muziek)
- Sluiten

### Opties van het submenu voor het stoppen voor het stoppen van een opname:

- Inhoud van de hoofdschijf.
- Bestand verwijderen: verwijderen van een bestand of alle bestanden
- Sluiten: sluit het submenu af.

## 5. Radio Modus. (Optioneel)

## Radio Mode:

1. Ga naar het hoofdmenu; selecteer "Radio"; Druk op **MODE** om naar de "Radiomodus" te gaan.
2. Het kanaal handmatig instellen: Druk op **◀▶** om vooruit / achteruit te scannen.
3. Automatisch zoeken: Houd **◀▶** ingedrukt om het automatisch zoeken te starten. De speler stopt met zoeken indien er een kanaal wordt gevonden. Druk op **◀▶** om het zoeken te stoppen.
4. Het gevonden kanaal in het geheugen opslaan: Houd **MODE** ingedrukt om naar het FM-submenu te gaan; selecteer om het kanaal te onthouden; druk **MODE** even in om te bevestigen.
5. Luisteren naar de opgeslagen kanalen; Zijn er meerdere kanalen opgeslagen, dan kunt u zee en voor een beluisteren door te drukken op **▶**.
6. Interne opnamefunctie: u kunt uw favoriete programma's opnemen terwijl u ernaar luistert. Druk **MODE** even in om naar het FM-submenu te gaan; selecteer hoge-kwaliteit of langdurige opname; u kunt nu het programma in een bestand opnamen. Druk **MODE** even in om de opname te stoppen.
7. Geluidsterkte: Druk op **VOL+**, **VOL-** om de geluidsterkte te veranderen.
8. Houd **MODE** ingedrukt om de Radiomodus af te sluiten.

## 6. Foto weergave.

### Foto weergave:

1. Ga naar het hoofdmenu en selecteer “Beelden bekijken” Druk op **MODE** om naar “Beelden bekijken” te gaan.
2. Druk op **▶** om een beeld te tonen; druk op **◀▶** om naar het vorige of volgende beeld te gaan.
3. Druk op **MODE** om naar het submenu te gaan:
  - Inhoud van de hoofdschijf.
  - Afspelmodus instellen: Handmatig / Auto (1-8 seconden interval voor de volgende pagina)
  - Bestand verwijderen
  - SluitenDe overage knoppen doen niets.

## 7. Apparaat instellen.

### Apparaat instellen:

1. Houd **▶** ingedrukt om de speler in te schakelen.
2. Druk op **MODE** om naar het hoofdmenu te gaan.
3. Druk op **◀▶** om de systeeminstellingen te selecteren.
4. Druk op **MODE** om naar de systeeminstellingen te gaan.

### Opties van de systeeminstellingen:

- Opnameduur
- Scherminstelling
- Taalkeuze
- Uit-configuratie
- Interface-optie
- Herhaalconfiguratie
- Opslagcondities
- Firmware versie
- Firmware upgrade
- Sluiten

### Parameters van de systeeminstelling:

#### Opnametijd:

1. Instellen van datum en tijd van de opname bij het opslaan van een bestand
2. Druk op **MODE** om naar de interface van de opnametijd te gaan.
3. Druk op **◀▶** om de cijfers te veranderen.
4. Druk op **VOL+**, **VOL-** om naar het vorige of volgende kader te gaan.
5. Sluit na het instellen af door op **MODE** te drukken.

#### Scherminstelling:

1. Helderheidsinstelling: Regelt de helderheid van het scherm (0-7)
2. Zwart-schermmodus: De periode waarna het scherm wordt uitgeschakeld (0-30).
3. Sluiten

#### Taalselectie:

- Meerdere talen.
- Uit configuratie (Configureer een tijdsduur. Na deze duur zal de speler zichzelf uitschakelen)
- Energie besparing: Werkt alleen als het afspelen gestopt is. (0-60Seconde); 0 betekent dat de functie niet actief is.

- **Slaap modus:** Werkt in elke modus. (0-120 sec); 0 betekent dat de functie niet actief is.
- **Interface opties:** Statische interface, dynamische interface.
- **Herhalingsconfiguratie:** Manu / Auto

**Computerverbindingsmodus:**

Aangezien sommige besturingssystemen (versie Windows 2000/SP4 of eerder) niet toestaan dat twee schijfpictogrammen aan een enkele usb-schijf worden gekoppeld, is het nodig te selecteren welke schijf op het moment actief is al ser een functie met meervoudige ruimte wordt gebruikt, zoals "Meerdere schijven aansluiten, enkele schijf en enkele en versleutelde schijf", zodat de geselecteerde schijf getoond kan worden als de speler op de computer is aangesloten.

**Geheugen condities:**

Controleer het geheugen en de serviceconditie van de service (het getoonde percentage toont de hoeveelheid gebruikte ruimte)

**Firmware Versie:**

Toont het versienummer van de momenteel gebruikte firmware.

**Firmware opwaarderen:**

Gebruikte interface van het opwaarderen van de firmware. U moet deze interface eerst opgeven als u deze firmware opwaardeert. (Informatie over de firmware kan worden teruggevonden op <http://support.ricatech.com>)

1. Houd **▶** ingedrukt om het E-Bestand te selecteren.
2. Druk op **MODE** om naar het hoofdmenu te gaan.
3. Druk op **◀▶** om het E-Bestand te selecteren.
4. Druk op **MODE** om het E-Bestand te openen.
5. Druk op **▶** om de inhoud van het bestand te openen.
6. Druk op **◀▶** om vorige of volgende te selecteren
7. Houd **◀▶** ingedrukt om te bladeren, snel vooruit en achteruit te gaan.
8. Druk op **MODE** om naar het submenu te gaan: Inhoud van de hoofdschijf: Handmatig / Auto: Bestand verwijderen: sluiten.
9. Druk op **▶** om te sluiten.

## 9. Spelletjes. (Optioneel).

### **Spelletjes:**

1. Ga naar het hoofdmenu en selecteer “Spel”, Druk op MODE om naar “Spel” te gaan.
2. Russische ruit.
3. Start het spel: Druk op MODE om te beginnen
4. Snelheidsinstelling: stelt de snelheid van het spel in.
5. Sluiten

## **10. Product Specificaties en Parameters.**

<b>Object</b>	<b>Specificaties</b>	
<b>Geheugengrootte</b>	<b>64MB/128MB/256MB/512MB/1024MB/2048MB</b>	
<b>Maximale Opnameduur</b>	<b>35 uur (ACT, 128MB Flash)</b>	
<b>Levensduur van batterij</b>	<b>MP3 afspelen: 6 uur</b>	
<b>Ondersteunde bestandsindeling</b>	<b>Muziek-indeling</b>	<b>MP1, MP2, MP3, WMA, WMV, ASF, WAV</b>
	<b>Opname-indeling</b>	<b>WAV(32Kbps), ACT(8Kbps)</b>
<b>FM Radio</b>	<b>87MHz-108MHz</b>	
<b>Vermogen op oortelefoon</b>	<b>(L) 10mW + (R) 10mW (32ohm)</b>	
<b>USB</b>	<b>ULTRA-USB2.0 (FS) Flash Disk</b>	
<b>LCD</b>	<b>Kleurenscherm; CSTN weergave</b>	
<b>Ondersteunde talen</b>	<b>Meerdere talen</b>	
<b>Geheugen</b>	<b>Flush Type flash memory</b>	
<b>Voeding</b>	<b>3.6V Li-Ion Batterij</b>	
<b>Bedrijfstemperatuur</b>	<b>-10 tot 50 graden Celsius</b>	
<b>SNR</b>	<b>&gt;= 90dB</b>	
<b>Uitgangsvorming</b>	<b>0.1</b>	
<b>Signaal</b>	<b>Gescheiden graad</b>	
<b>Frequentiebereik</b>	<b>20Hz-20KHz</b>	
<b>Bemonsteringsfrequentie bij opname</b>	<b>8KHz</b>	

## **11. Klant ondersteuning.**

<b>Support webpagina</b>	<a href="http://support.ricatech.com">HTTP://support.ricatech.com</a>
<b>Support E-mail</b>	<a href="mailto:support@ricatech.com">support@ricatech.com</a>
<b>handleidingen</b>	<a href="http://manuals.ricatech.com">HTTP://manuals.ricatech.com</a>
<b>Firmware</b>	<a href="http://downloads.ricatech.com">HTTP://downloads.ricatech.com</a>
<b>Contact</b>	<a href="http://contact.ricatech.com">HTTP://contact.ricatech.com</a>

**NOTES:**

